

Pædagogisk læreplan for Tumlehuset - Område Midt 2020



Den pædagogiske læreplan udgør rammen og den fælles retning for vores pædagogiske arbejde med børnenes trivsel, læring, udvikling og dannelse. Læreplanen er et levende dokument, som kort beskriver vores pædagogiske overvejelser og refleksioner med eksempler, der er retningsgivende for det daglige pædagogiske arbejde.

Om skabelonen

Denne skabelon henvender sig til jer, som er ledere og pædagogisk personale i dagtilbud. Formålet med skabelonen er at inspirere og understøtte udarbejdelsen af jeres lokale pædagogiske læreplan.

Den grundlæggende ramme for udarbejdelsen af den pædagogiske læreplan er dagtilbudsloven med tilhørende bekendtgørelse, der er omsat i Børne- og Socialministeriets publikation [Den styrkede pædagogiske læreplan, Rammer og indhold, 2018](#). Det er hensigten, at I skal bruge publikationen, når I arbejder med skabelonen.

Skabelonen indeholder alle de lovmæssige krav til at udarbejde den pædagogiske læreplan. Samtidig understøtter skabelonen jeres overvejelser vedrørende den løbende dokumentation og evaluering af arbejdet med den pædagogiske læreplan.

Den pædagogiske læreplan udgør rammen og den fælles retning for det pædagogiske arbejde med børnenes trivsel, læring, udvikling og dannelse, hvor legen er grundlæggende, og børneperspektivet er tydeligt. Jeres konkrete læreplan giver jer en ramme til at arbejde systematisk med at planlægge, følge op på og videreudvikle kvaliteten i det pædagogiske læringsmiljø i jeres dagtilbud i forhold til jeres børnegruppe.

Inden for de krav, der følger af dagtilbudsloven, er det op til jer at beslutte, hvordan I konkret vil arbejde med den pædagogiske læreplan. Jeres læreplan skal være et dynamisk og meningsfuldt dokument, som peger fremad, og som I kan bruge aktivt i den løbende udvikling af den pædagogiske kvalitet og jeres pædagogiske praksis.



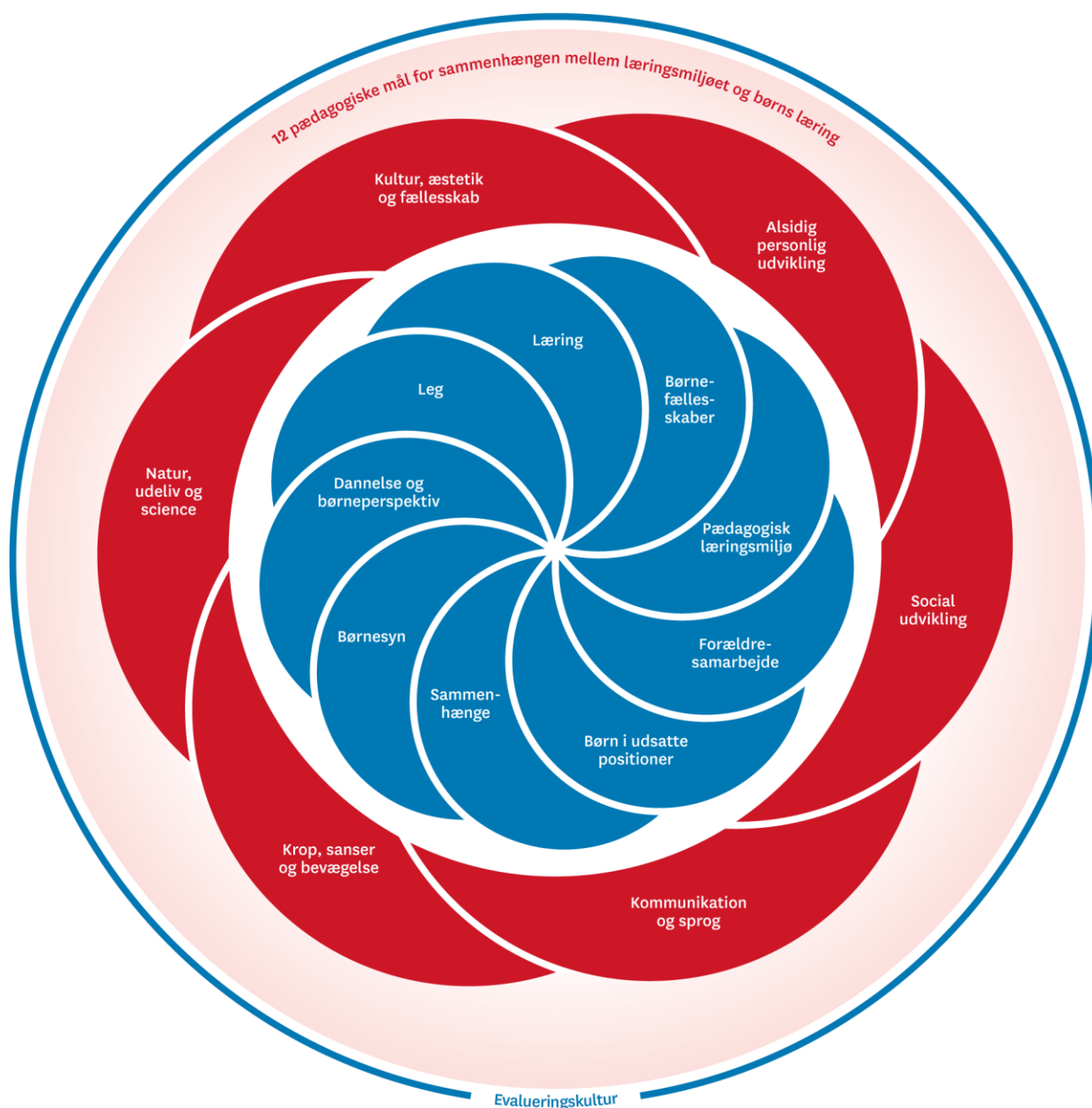
[Den styrkede pædagogiske læreplan, Rammer og indhold](#)

Brug af skabelonen

Når I udfylder skabelonen, skal I klikke på *skrivefeltet*. I kan fremhæve tekster og indsætte billeder.

I kan slette denne side ved at markere teksten og billedet og trykke *delete*. I kan også slette den sidste side, hvis I ønsker det.

Ramme for udarbejdelse af den pædagogiske læreplan



Den pædagogiske læreplan udarbejdes med udgangspunkt i det fælles pædagogiske grundlag samt de seks læreplanstemaer og de tilhørende pædagogiske mål for sammenhængen mellem det pædagogiske læringsmiljø og børns læring.

Rammen for at udarbejde den pædagogiske læreplan er dagtilbudsloven og dens overordnede formålsbestemmelse samt den tilhørende bekendtgørelse. Loven og bekendtgørelsen er udfoldet i

publikationen [Den styrkede pædagogiske læreplan. Rammer og indhold](#). Publikationen samler og formidler alle relevante krav til arbejdet med den pædagogiske læreplan og er dermed en forudsætning for at udarbejde den pædagogiske læreplan. Derfor henvises der gennem skabelonen løbende til publikationen. På sidste side i skabelonen er der yderligere information om relevante inspirationsmaterialer.

Hvem er vi?



Tumlehuset er et dagtilbud, der består af 3 vuggestuegrupper og 3 børnehavegrupper. Vuggestuegrupperne er alders spredte fra 0-2 år, mens børnehavegrupperne er aldersopdelte, dvs. at børnene i gruppen har samme alder.

Tumlehuset er en nyere institution med højt til loftet, og lækre lyse lokaler. Vi har store fællesarealer, med plads til motoriske udviklingsforløb med afsæt i pædagogisk idræt. Tumlehuset er pædagogisk idrætscertificeret institution gennem DIF. Den motoriske udvikling og deltagelse i sociale børnefællesskaber, er af stor betydning for børnenes generelle udvikling, trivsel og dannelse

Børne -og forældregruppen i Tumlehuset afspejler, på mange måder, det lokalområde vi er placeret i.

Mangfoldigheden her er stor, mange forskellige etniske og kulturelle baggrunde og varierende socioøkonomiske forhold gør sig gældende. Det er vigtigt for os at fastholde et resourcesyn i vores pædagogiske hverdag. Vi har et grundlæggende positivt menneskesyn og en tilgang, hvor respekt for forskellighed (forskellighed er en ressource), ligeværdighed i mødet med andre og nysgerrighed på det vi ikke forstår, er det bærende fundament i vores arbejde.

Vores legeplads indbyder til leg, boldspil, motorisk udvikling i form af forskellige balanceredskaber, klatretårne, rutsjebaner, gynger, en cykelbane til brug af egne og Tumlehusets cykler, og en multibane med fodboldmål og basketball kurve.

Vi har to Christianiacykler, med plads til 4 børn i hver vogn. Både vuggestuen og børnehaven gør brug af Ravensborghallens springcenter, hvor motorisk udfoldelse er i fokus. Tumlehuset ligger tæt på stranden, Køge ås og offentlig transport.

Vi benytter legepladser i lokalområdet, som hver især byder på motoriske udfoldelser for små og store.

Vi sætter rammen for et anerkendende, inspirerende, levende og berigende læringsmiljø, hvor fordybelsen i legen har særlig fokus. Pædagogisk idræt, Yoga og fri for mobberi kendetegner institutionen. Herudover har vi fokus på anerkendelse, inklusion, selvhjulpenhed, nærvær, tryghed, det hyggelige måltid, med aktiv deltagelse af de voksnes nærvær og samtale omkring bordet, sproglig udvikling, sociale børnefællesskaber og det enkelte individs behov. Vores mål er at skabe en rød tråd i barnets liv og skabe de bedste muligheder for trivsel og læring for alle børn. Dette arbejde fordrer et fælles værdisæt på alle niveauer, både ledelsesmæssigt, personalemæssigt og i forhold til forældresamarbejde.

I Tumlehuset tager vi udgangspunkt i den anerkendende pædagogik med særligt fokus på nærvær og den voksnes rolle.

Sundheden er tænkt ind i institutionens hverdag, hvor vi styrker det enkelte barns deltagelse i fællesskabet. Sund kost og fysisk aktivitet er med til at forbygge en række livsstilssygdomme og fremmer en sund livsstil, som er grundlaget for, at barnet kan udnytte dets muligheder fysisk, psykisk og socialt.

Vi har særlig fokus på pædagogisk idræt, forældresamarbejdet, børnenes venskaber, interesse-/børnefællesskaber, legen. Vi inddrager de styrkede læreplaner i børnenes dagligdag.



Pædagogisk grundlag



”Den pædagogiske læreplan skal udarbejdes med udgangspunkt i et fælles pædagogisk grundlag.”

”Det pædagogiske grundlag består af en række fælles centrale elementer, som skal være kendetegnende for den forståelse og tilgang, hvormed der skal arbejdes med børns trivsel, læring, udvikling og dannelse i alle dagtilbud i Danmark.”

”De centrale elementer er:

- **Børnesyn.** Det at være barn har værdi i sig selv.
- **Dannelse og børneperspektiv.** Børn på fx 2 og 4 år skal høres og tages alvorligt som led i starten på en dannelsesproces og demokratisk forståelse.
- **Leg.** Legen har en værdi i sig selv og skal være en gennemgående del af et dagtilbud.
- **Læring.** Læring skal forstås bredt, og læring sker fx gennem leg, relationer, planlagte aktiviteter og udforskning af naturen og ved at blive udfordret.
- **Børnefællesskaber.** Leg, dannelse og læring sker i børnefællesskaber, som det pædagogiske personale sætter rammerne for.
- **Pædagogisk læringsmiljø.** Et trygt og stimulerende pædagogisk læringsmiljø er udgangspunktet for arbejdet med børns læring.

- **Forældresamarbejde.** Et godt forældresamarbejde har fokus på at styrke både barnets trivsel og barnets læring.
- **Børn i udsatte positioner.** Alle børn skal udfordres og opleve mestring i lege og aktiviteter.
- **Sammenhæng til børnehaveklassen.** Sammenhæng handler blandt andet om at understøtte børns sociale kompetencer, tro på egne evner, nysgerrighed mv.”

”Loven fastsætter, at alle elementer i det fælles pædagogiske grundlag skal være udgangspunkt for arbejdet med den pædagogiske læreplan og dermed det pædagogiske arbejde med børns læring i dagtilbud.”

”Nogle elementer i form af fx børnesynet skal altid være til stede i det pædagogiske læringsmiljø, mens andre elementer som fx arbejdet med at skabe en god overgang til børnehaveklassen kan være mere til stede i nogle sammenhænge end andre.”

Den styrkede pædagogiske læreplan, Rammer og indhold, s. 14

Børnesyn, Dannelse og børneperspektiv, Leg, Læring og Børnefællesskaber

Først forholder I jer til de fem elementer:

- Børnesyn
- Dannelse og børneperspektiv
- Leg
- Læring
- Børnefællesskaber.

Fælles for område Midt

Børnesyn:

Børn er/har.

- Et unikt væsen
- Iboende potentiale til udvikling
- Ret til et godt liv
- Lige rettigheder-til at blive hørt ud fra egne behov. Dvs. behandles forskelligt.
- Ret til at være en del af et større børnefællesskab
- Aktiv deltager i eget liv, selv at kunne træffe valg.
- Deltagende i demokratiske processer
- Er ligeværdige med voksne
- Kompetent i eget liv

Dannelse og børneperspektiv:

Børn skal lære at:

- Vente på tur
- Lytte til andre
- Kende til traditioner
- Rydde op efter sig selv
- Udvide mangfoldighed og vise respekt
- Hjælpe hinanden
- Være kritisk i deres valg og udtryk. Børns valg og udtryk skal ses og høres, men ikke nødvendigvis følges.

Desuden skal børn:

- Tilbydes hensigtsmæssige læringsmiljøer
- Have frihed til at bevæge sig hvorhen de vil, indenfor de rammer der er.

Pædagogiske medarbejdere skal:

- Tænke læring ud over fakta
- Være optaget af børnenes perspektiver/initiativer
- Turde, ville og kunne lave om på planlægningen med henblik på at inddrage børnenes perspektiver/initiativer.
- Udøve en pædagogik og organisering, der tilpasses barnets nærmeste udviklingszone

Krav til både medarbejdere og ledelse:

- Kræver tydelige og modige medarbejdere
- Kræver en stærk og tydelig ledelse

Leg og Læring:

- De pædagogiske medarbejdere skal turde at lægge læringsdagsordenen til side og give plads til nysgerrigheden i nuet.
- Der skal være inspirerende læringsmiljøer, så de voksne også synes, det er spændende at arbejde med.
- Der skal gives plads til børnenes stemmer i leg- og læringsmiljøerne.
- De pædagogiske medarbejdere skal forholde sig nysgerrige til indholdet/legen og indretningen.
- Der skal være plads til leg, som kan være børneinitierede leg eller vokseninitierede leg.
- Der skal være både være faste og fleksible læringsmiljøer.
- Læringsmiljøerne skal afspejle dagtilbuddets profil.
- Igennem hele dagen skal der tænkes ”lærerig leg” og lege-rig læring”.
- De pædagogiske medarbejdere skal være bevidste om, at der skal være læring igennem hele dagen, dvs. i lege, rutiner, aktiviteter, ture, legepladsen mv.
- Læringsmiljøerne skal tilpasses den aktuelle børnegruppe.

Børnefællesskaber:

De pædagogiske medarbejdere skal:

- Skabe rum for at alle børn har deltagelsesmuligheder.
- Støtte børn i at tage initiativer og lade sig invitere af andre.
- Skabe gode lege- og læringsmiljøer, der giver mening for børnene.
- Støtte op om venskaber og forebygge mobning på tværs af køn, alder og kultur – dyrke mangfoldigheden.
- Forældrene inddrages i at styrke børnefællesskaberne
- Forældre motiveres til at deltage i forældremøder og diverse sociale arrangementer.



I kan beskrive elementerne samlet eller hver for sig.

De øvrige elementer i det pædagogiske grundlag skal ifølge loven fremgå særskilt af den pædagogiske læreplan. Disse elementer forholder I jer til lidt senere.

Den styrkede pædagogiske læreplan, Rammer og indhold, s. 15

Hvordan kommer de fem centrale elementer fra det fælles pædagogiske grundlag til udtryk hos os og bliver omsat i vores hverdag sammen med børnene?

Børnesyn, dannelse og børneperspektiv.

I Tumblehuset ser vi børn som værdifulde og født med en naturlig kreativitet og nysgerrighed. Vi arbejder ud fra et ressourcensyn, hvor vi er nysgerrige på børnenes intentioner og styrker

Ved at organisere vores overordnede pædagogiske rutiner, struktureres vores pædagogiske planlægning. Det skaber en tydelig ramme for vores pædagogiske arbejde.

Med udgangspunkt i børnenes dannelse har vi fokus på at børnene oplever sig set, hørt, forstået og taget alvorligt.

Vores læringsmiljø skaber et godt afsæt og grundlag for, at de udvikler selvværd og tør øve sig.

Eksempel:

I børnegrupperne arbejdes der ofte i mindre grupper, for at skabe rum og plads til, at alle børnene oplever at blive set og hørt. Vi har særlig fokus alle børn tør øve sig f.eks. ved borddækning, hvor børnene indgår på deres niveau. Når man er 1.5 år kan man dele tallerkener ud med hjælp fra en voksen, når man er 4 år kan man selv gøre det, ud fra en besked fra en voksen

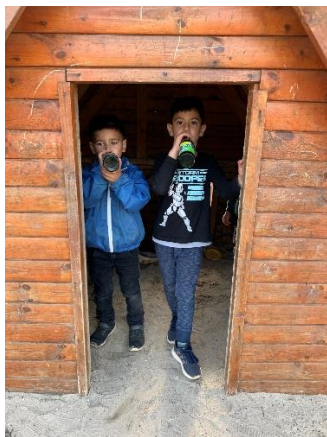
Leg, læring og børnefællesskaber

- Vi er opmærksomme på, at legen på flere måder har stor værdi for børnenes udvikling, det er de ved at;
- De voksne støtter alle børns deltagelsesmuligheder ved at have særlig fokus på hvordan, hvor, hvad og med hvem børnene leger.
 - At læringsmiljøet foregår over hele dagen i alle former for kontakt, leg, aktiviteter- ude som inde.
 - Vi arbejder løbende med vores læringsrum, ved at gøre dem tydelige og juster dem i forhold til det som er meningsfuldt for børnene.
 - Vi planlægger og rammesætter vores arbejde så vi har mulighed for at forfølge børnenes interesser og skaber herigennem læring.

Eksempel:

Vi sørger for at alle børn indgå i et legefællesskab, som er tilrettelagt ud fra børnenes personlighed og indbyrdes relationer

Vores forældregruppe opfordres til at skabe legeaftaler blandt børnegruppen i fritiden, dette er med til at styrke relationen og børnene almen dannelse, forstår regler ude og hjemme, samt respekten og forståelse for andre.



Pædagogisk læringsmiljø

”Det skal fremgå af den pædagogiske læreplan, hvordan det enkelte dagtilbud hele dagen etablerer et pædagogisk læringsmiljø, der med leg, planlagte vokseninitierede aktiviteter, spontane aktiviteter, børneinitierede aktiviteter samt daglige rutiner giver børnene mulighed for at trives, lære, udvikle sig og dannes.

Det pædagogiske læringsmiljø skal tilrettelægges, så det inddrager hensynet til børnenes perspektiv og deltagelse, børnefællesskabet, børnegruppens sammensætning og børnenes forskellige forudsætninger.”

Den styrkede pædagogiske læreplan, Rammer og indhold, s. 22-23

Hvordan skaber vi hele dagen et pædagogisk læringsmiljø, der giver alle børn mulighed for at trives, lære, udvikle sig og dannes?

Fælles for område Midt

Pædagogisk læringsmiljø:

For at børn kan trives, lære og udvikles skal læringsmiljøerne bestå af pædagogiske medarbejdere, der:

- Der har en reflekterede tilgang til praksis.
- Er tydelige rollemodeller, der formår at inddrage rutiner over hele dagen i pædagogikken.
- Tør sætte pædagogikken i spil.
- Kan tænke læringsmiljøer ind som fleksible rum/miljø over hele dagen, f.eks. Garderobe, pusle, frokost mv.
- Er bevidst om, at deres adfærd er et vigtigt element i læringsmiljøer, f.eks. Sprogligt og i relationen.
- Medarbejdere skal kunne ”berige” i samspil med børnene.

I Tumblehuset foregår læring over hele dagen og i alle sammenhænge i interaktionen mellem voksen/barn, og barn/barn. Dette understøtter vi ved at;

Være i små grupper, også i de pædagogiske rutiner.

At dagen er organiseret gennem en struktureret og didaktisk hverdag, som tager afsæt i barnets individuelle udvikling, og danner rammen for barnets trivsel og udvikling.

Vi har fokus på at skabe en forudsigelig daglig rytme, der skaber kontinuitet i børnenes hverdag. Når dagen er organiseret, skaber vi mulighed for spontanitet.

De pædagogiske rutiner har vi fokus på børns oplevelse af at indgå i et fællesskab. F.eks. når børnene skiftes til at have ansvar for borddækning og oprydning. Dette understøtter det børnenes selvhjulpenhed der påvirker selvforståelse og dermed selvværd.

Vi arbejder med rummet og har fokus på tydelige legezoner, der kan understøtte børnenes mulighed for at indgå i sociale relationer.

På legepladsen organiserer vi dynamiske lege- og læringszoner som inviterer til aktiviteter i mindre grupper. Det giver mulighed for at fordybe sig med en mindre børnegruppe og dermed støtte op om de sociale relationer og følge børnenes spor.

Eksempel:

Vi bruger vores profil ”pædagogisk idræt”, som en stor dele af husets læring miljø, f.eks. har både vuggestuen og børnehaven fællesrum, som er særlig indrettet til bevægelse.



”Det skal fremgå af den pædagogiske læreplan, hvordan dagtilbuddet samarbejder med forældrene om børns læring.”

Den styrkede pædagogiske læreplan, Rammer og indhold, s. 24-25

Hvordan samarbejder vi med forældrene om barnets og børnegruppens trivsel og læring?

Fælles for område Midt

Møde forældrene med:

- Ligeværdighed
- Troværdighed
- Nysgerrighed
- Ydmyghed

Opprioritering af forældresamarbejdet.

- Samarbejdet med forældrene skal tage udgangspunkt i specifikke faglige drøftelser (uden synsninger). Forældrenes erfaringer og kompetencer skal inddrages i samarbejdet omkring barnets trivsel og læring, hvor begge parter er ansvarlige for at dele deres viden med hinanden. Der skal generelt være et højt informationsniveau.
- Inddragelse af FKU, blandt andet omkring sociale arrangementer. Forældregruppen skal kunne rumme mangfoldigheden og det de enkelte kan bidrage med.
- Samarbejdet skal være gennemsigtigt og skal differentieres ift. forældrenes behov og der skal etableres et tværfagligt samarbejde, når der er behov for det og som forældrene indgår i.
- Der afholdes årlige samtaler med forældrene.
- Forældresamarbejdet kan også være på tværs af dagtilbud f.eks. Omkring konkrete temaer.



I Tumblehuset har vi fokus på forældrepartnerskabet, om at styrke børnenes trivsel, læring, dannelse og udvikling af livsduelighed. Det gør vi ved;

- en tæt dialog med forældrene på daglig basis i aflevering og hente situationerne.
- At vi har en digital kommunikation med forældre, i for at Aula, hvor vi billede dokumenterer, deler general information om hverdagen
- At vi lægger vægt på den gensidige kommunikation og afholder årlige forældresamtaler. Her guides i hvordan forældrene kan understøtte dette fokus derhjemme ex. Understøtte børnenes selvhjulpenhed.
- At vi inviterer til forældremøder, hvor det er muligt for forældrene at høre, hvad der arbejdes med i institutionen
- At lægge vægt på at forældrene har en vigtig rolle i at fremme det gode børnefællesskab og dermed børnegruppens trivsel.
- At forældrene inviteres til Tumblehusets fødselsdagsfest og andre arrangementer, hvor de får mulighed for at opnå kendskab til hinanden og opbygge indbyrdes relationer.
- At have et tæt samarbejde med forældrekontaktudvalget. Forældrene har igennem dette udvalg, sammen med område Midt bestyrelse mulighed for at påvirke beslutninger som præger deres børns hverdag.

Børn i udsatte positioner

”Det skal fremgå af den pædagogiske læreplan, hvordan det pædagogiske læringsmiljø tager højde for børn i udsatte positioner, så børnenes trivsel, læring, udvikling og dannelse fremmes.”

Den styrkede pædagogiske læreplan, Rammer og indhold, s. 26



Hvordan skaber vi et pædagogisk læringsmiljø, der tager højde for og involverer børn i udsatte positioner, så børnenes trivsel, læring, udvikling og dannelse fremmes?

Fælles for område Midt

De pædagogiske medarbejdere skal:

- Tage udgangspunkt i hvad barnet kan mestre i nuet.
- Se barnets ressourcer og styrke barnets potentiale.
- Tilpasse pædagogikken, så alle børn kan rummes og synliggøre det, barnet bidrager med som positivt.
- Iværksætte og deltage i et tværfagligt samarbejde.
- Tilgodese de behov det enkelte barn har.
- Have opmærksomhed på retorikken og undgå stigmatisering

Tumlehuset er en del af Helhedsplanen i Ellemarken.

Det gør vi ved at;

- have et tæt samarbejde med sundhedsplejersken. Sammen tilbyder vi udvalgte kommende familier et hjemmebesøg, der skal styrke det gode forældresamarbejde inden barnets start.

- vi er optaget af at sikre alle børn, uanset forudsætninger og ressourcer, lige deltagelsesmuligheder i børnefællesskaber.

- arbejder struktureret, hvor vi tilrettelægger og tydeliggøre børnenes dag. Vi planlægger aktiviteter i mindre børnegrupper så vi har mulighed for at styrke børns forudsætninger for deltagelse og ikke mindst rumme de forskelligheder, der altid er i en børnegruppe.

- arbejder med ”Fri for mobberi” og dets værdigrundlag ”tolerance, respekt, omsorg og mod”.

Vi har et tæt samarbejde med psykolog, fysioterapeut, inklusionspædagog, socialrådgiver, tale-høre lærer og sundhedsplejerske fra vores ressource team

Sammenhæng til børnehaveklassen

”Det skal fremgå af den pædagogiske læreplan, hvordan der i børnenes sidste år i dagtilbuddet tilrettelægges et pædagogisk læringsmiljø, der skaber sammenhæng til børnehaveklassen.”

Den styrkede pædagogiske læreplan, Rammer og indhold, s. 27



Hvordan tilrettelægger vi vores pædagogiske læringsmiljø for de ældste børn, så det skaber sammenhæng til børnehaveklassen? (Dette spørgsmål gælder kun dagtilbud med børn i den relevante aldersgruppe.)

Fælles for område Midt

Der er et systematisk brobygningsforløb internt i Område Midt og ift. de aktuelle skoleområder og til de aktuelle private skoler. Der arbejdes didaktisk i storbørnsgrupperne med relevante læringsmiljøer målrettet kommende overgang til sfo og skole.

Samarbejdet i Ellemarken omhandler at:

- Storbørnsgrupperne inviteres til aktivitet i børnehaveklassen (teater)
- Lærerne kommer og taler med børnene i børnehaven.
- Repræsentanter fra SFO/Skole kommer i børnehaven ifm. Indskrivning
- Udvalgte medarbejdere deltager i SFO-arbejdet i overgangen april-juni (delt tjeneste)

Samarbejdet i Sct. Nicola omhandler at:

- Der afholdes overleveringsmøder hvert år

Tumlehuset er en del af et samarbejde mellem dagtilbuddene i nærområdet og Ellemarkskolen. For at sikre den gode overgang for hvert enkelt barn bliver der arrangeret overleveringsmøder. Hvor der er fokus på hvert enkelt barn og dets almene trivsel, udvikling og skoleparathed.

I hverdagen arbejder vi med skoleparathed ved at være nysgerrige sammen med børnene og undersøge omverdenen. Vi øver at kunne modtage kollektive beskeder, øver selvhjulpenhed. Igennem forskellige former for leg, får børnene lov til at øve de nødvendige sociale- og sproglige kompetencer. Ydermere bruger vi tid på at styrke børnenes koncentration, sprog og sprogforståelse samt at turde ytre sig i større eller mindre grupper og deltage i udfordrende aktiviteter.

Vi arbejder med hele børnegruppen har selvværd og selvsigt nok til at foretage til- og fravalg samt at behovsudsætte og sætte sig selv i anden række. Vi ønsker at se tegn på, at børnene udvikler sig til at være gode kammerater. Dette øves kontinuerligt året rundt ved bl.a. ”Fri for Mobberi”, deltagelse i Springcentret og temabaseret aktiviteter.

Vi øver kropforståelse gennem pædagogisk idræt.

Ellemarkskolen inviterer hvert år de kommende skolebørn til en formiddag, en gang om ugen fra januar og frem til SFOstart 1.april, hvor børnene får mulighed for at opleve hvad det vil sige at gå i SFO.



Øvrige krav til indholdet i den pædagogiske læreplan

Inddragelse af lokalsamfundet

”Det skal fremgå af den pædagogiske læreplan, hvordan dagtilbuddet inddrager lokalsamfundet i arbejdet med etablering af pædagogiske læringsmiljøer for børn.”

Den styrkede pædagogiske læreplan, Rammer og indhold, s. 29

Hvordan inddrager vi lokalsamfundet i arbejdet med at skabe pædagogiske læringsmiljøer for børn?

Fælles for område Midt

I Område Midt samarbejder vi med:

- Den lokale idrætsforening (lån af faciliteter)
- Musikskolen
- Ander dagtilbud i området og uden for området
- Skoler, herunder naturskolen
- Plejecentre
- Kirke
- Bibliotek, Billedstrøm

- Biograf
- Springcenter, Spejderhytte, lokale legepladser
- Private firmaer og handlende
- Politiet, brandstation
- Beboerforeninger og Helhedsplan
- Skov, strand, by og Havn
- Bondegården

I Tumblehuset inddrager vi børnene i lokalområdets muligheder, ved at benytte området til at indsamle materiale, undersøge, bearbejde, erfare, stille nye spørgsmål og forbedre os.

Vi benytter biblioteket, hvor vi deltager i deres forskellige arrangementer ex. teater. Vi låner selv bøger til dialogisk læsning og sammensætter i samarbejde med bibliotekarerne bogkasser til at understøtte vores årstemaer.

Vi har 2 el-ladcykler der benyttes til at tage på små og længere ture. B.la. benytter de til besøg af de mange forskellige legepladser der er i lokalområdet, de bruges også til springcentret.

Når vi går tur i nærområdet, går vi forbi de steder, hvor de forskellige børn bor, børnene får derigennem et indblik i hinandens liv.

Vi benytter os af den lokale kirke til jul, hvor vi deltager i julegudstjeneste.

Vi benytter Åsen og stranden som legeområde og til mere planlagte aktiviteter



Arbejdet med det fysiske, psykiske og æstetiske børnemiljø

”Arbejdet med det fysiske, psykiske og æstetiske børnemiljø i dagtilbuddet skal integreres i det pædagogiske arbejde med etablering af pædagogiske læringsmiljøer.

Børnemiljøet skal vurderes i et børneperspektiv, og børns oplevelser af børnemiljøet skal indtages under hensyntagen til børnenes alder og modenhed.”

Den styrkede pædagogiske læreplan, Rammer og indhold, s. 30

Hvordan integrerer vi det fysiske, psykiske og æstetiske børnemiljø i det pædagogiske læringsmiljø?

Fælles for område Midt

De pædagogiske medarbejdere skal være bevidste om, at

- Være nysgerrige på hvad børn har behov for og lyst til.
- Bruge øve baner
- Børneperspektivet skal bidrage ind i læringsmiljøerne og sikre en forskellighed i læringsmiljøerne.
- Legetøj og indretning er tilpasset den aktuelle børnegruppe.
- Mad og måltidspolitikken skal tilrettelægges efter børns oplevede behov.
- Dagtilbuddets profil fremstår tydeligt i det æstetiske miljø.

- Læringsmiljøerne bliver ryddet op, så det er tydeligt for børnene, hvad der kan leges med i miljøet. Børnene har brug for hjælp til dette.

I Tumblehuset er vi optaget af hvilken indvirkning vores rum har på børnenes trivsel og udvikling.

- Vi arbejder dynamisk med rummet og alle grupperum indrettes efter den aktuelle børnegruppe, med børnenes perspektiv i fokus. De enkelte grupper er indrettet med tydelige legezoner der inviterer børnene til leg. Legezonerne giver børnene mulighed for at fordele sig på stuen, hvilket er med til at skabe ro til fordybelse og fastholdelse af legen.

- Vi er omgivet af en stor legeplads som ligeledes er inddelt i legezoner.

-For at skabe omgivelser med ro og plads til fordybelse, prioriterer vi at dele børnene op i mindre grupper i løbet af hele dagen, hvilket understøttes af vores legezoner. Derved skabes mulighed for nærværende i fællesskabet med hinanden.

-Vi arbejder vi bl.a. med ”fri for mobberi”, hvis værdigrundlag tager afsæt i det gode børnemiljø. Værdierne følger børnene gennem hele deres tid i Tumblehuset, fra vuggestuen hvor grundstenene bliver lagt, til børnehaven. Dette giver børnene en genkendelig ramme i hverdagen for det gode børne-fællesskab.

Ved at observere og være aktive deltagere i børnenes leg i små grupper, bliver vi voksne bevidste om, hvad børnene gerne vil lege med og hvordan rummene skal indrettes for at tilgodese de forskellige lege.

De planlagte pædagogiske aktiviteter skal ligeledes tage afsæt i børnenes interesser.

Grupperne gør sig overvejelser omkring, hvad der giver mening ift. mad- og måltidspolitikken, samt på hvilken måde, måltidsrutiner- og situationer kan benyttes som læringsrum

De seks læreplanstemaer



”Den pædagogiske læreplan skal udarbejdes med udgangspunkt i seks læreplanstemaer samt mål for sammenhængen mellem læringsmiljøet og børns læring.

Det skal fremgå af den pædagogiske læreplan, hvordan det pædagogiske læringsmiljø understøtter børns brede læring inden for og på tværs af de seks læreplanstemaer.”

Den styrkede pædagogiske læreplan, Rammer og indhold, s. 32

Alsidig personlig udvikling

”Alsidig personlig udvikling drejer sig om den stadige udvidelse af barnets erfaringsverden og deltagelsesmuligheder. Det forudsætter engagement, livsduelighed, gåpåmod og kompetencer til deltagelse.”



Den styrkede pædagogiske læreplan, Rammer og indhold, s. 36-37

Pædagogiske mål for læreplanstemaet:

1. Det pædagogiske læringsmiljø skal understøtte, at alle børn udfolder, udforsker og erfarer sig selv og hinanden på både kendte og nye måder og får tillid til egne potentialer. Dette skal ske på tværs af blandt andet alder, køn samt social og kulturel baggrund.
2. Det pædagogiske læringsmiljø skal understøtte samspil og tilknytning mellem børn og det pædagogiske personale og børn imellem. Det skal være præget af omsorg, tryghed og nysgerrighed, så alle børn udvikler engagement, livsduelighed, gåpåmod og kompetencer til deltagelse i fællesskaber. Dette gælder også i situationer, der kræver fordybelse, vedholdenhed og prioritering.

Hvordan understøtter vores pædagogiske læringsmiljø børnenes alsidige personlige udvikling?

Herunder, hvordan vores pædagogiske læringsmiljø:

- Understøtter de to pædagogiske mål for temaet Alsidig personlig udvikling
- Tager udgangspunkt i det fælles pædagogiske grundlag
- Ses i samspil med de øvrige læreplanstemaer.

Fælles for område Midt

- Pædagogikken tilrettelægges på en måde så alle børns behov bliver tilgodeset og deres udviklingspotentiale bliver tilpas udfordret.
- Pædagogikken bliver justeret ift. aktuelle børnegruppe.
- Børn samarbejder, når de rette betingelser er til stede.
- De pædagogiske medarbejdere reflekterer over egen praksis, så de får skabt de nødvendige pædagogiske rammer og betingelser for børnene.
- De pædagogiske medarbejdere skal motivere børnene til at turde udfordre sig selv og øve sig.
- Børn skal hjælpes med at håndtere konflikter og blive i stand til at tåle modgang.
- Børn skal støttes i at have gå på mod og blive modig.
- Der arbejdes med barnets nærmeste udviklingszone og der må ikke sættes begrænsninger.

Mål for læreplansarbejdet i Tumblehuset:

- Børn skal lære at forstå og mærke egne behov og følelser og derigennem opleve samspil og tilknytning til andre børn og personale
- Børn skal erfare sig selv på kendte og nye måder og få tillid til egne potentialer
- Børn skal lære turtagning og derigennem få kompetencer til deltagelse i fællesskaber

Dette understøttes pædagogisk ved at

- Vi tilrettelægger læringsmiljøet så det understøtter børns muligheder for at indgå i relationer og fællesskaber
- Vi sætter ord på børns initiativ, behov og følelser i et ressourceperspektiv
- Vi understøtter barnets muligheder for at sige til og fra i legen
- Vi omtaler børn ved navn for at styrke børnenes identitetsfølelse
- Vi arbejder med relations kompetente handlinger og er gode rollemodeller

Eksempel:

I både vuggestue og børnehaven arbejdes der med yogaforløb der tager udgangspunkt i yogalege, som er med til at skabe et godt fundament for læring, fordi yoga i sin natur styrker de kompetencer barnet har brug for, når det skal lære opmærksomhed, fokus, koncentration og udholdenhed.

I hvert forløb opbygges en lille historie, hvor der inddrages kreative læringselementer, f.eks. bamser og ud fra dette snakker vi følelser, det at være ked af det, sur, glad, at hjælpe hinanden. Den voksne er tydelig i mimik og kropssprog

Social udvikling

”Social udvikling er udvikling af sociale handlemuligheder og deltagelsesformer og foregår i sociale fællesskaber, hvor børnene kan opleve at høre til, og hvor de kan gøre sig erfaringer med selv at øve indflydelse og med at værdsætte forskellighed.

Gennem relationer til andre udvikler børn empati og sociale relationer, og læringsmiljøet skal derfor understøtte børns opbygning af relationer til andre børn, til det pædagogiske personale, til lokal- og nærmiljøet, til aktiviteter, ting, legetøj m.m.”



Den styrkede pædagogiske læreplan, Rammer og indhold, s. 38-39

Pædagogiske mål for læreplanstemaet:

1. Det pædagogiske læringsmiljø skal understøtte, at alle børn trives og indgår i sociale fællesskaber, og at alle børn udvikler empati og relationer.
2. Det pædagogiske læringsmiljø skal understøtte fællesskaber, hvor forskellighed ses som en ressource, og som bidrager til demokratisk dannelse.

Hvordan understøtter vores pædagogiske læringsmiljø børnenes sociale udvikling?

Herunder, hvordan vores pædagogiske læringsmiljø:

- Understøtter de to pædagogiske mål for temaet Social udvikling
- Tager udgangspunkt i det fælles pædagogiske grundlag
- Ses i samspil med de øvrige læreplanstemaer.

Fælles for område Midt

De pædagogiske medarbejdere skal:

- Skabe deltagelsesmuligheder for alle børn.
- Skabe muligheder for relations dannelse mellem børnene og lære børnene at være gode kammerater.
- Give børnene mulighed for at udvikle empati.
- Skabe legefællesskaber og hvor der er voksne, der deltager i legene.
- Sikre at læringsmiljøerne understøtter børnenes sociale udvikling.
- Lære børn og forældre at acceptere mangfoldigheden
- Tage venskaber/legerelationer op på forældremøde, samt drøfter og laver regler for sociale normer.
- Arbejde med dannelse.

- Arbejde med fri for mobberi.
- Sikre en omsorgsfuld kultur, hvor børnene hjælper hinanden.
- Anerkende børnenes følelser ved at snakke med børnene om deres følelser
- Hjælpe børn med at aflæse hinanden.

Mål for læreplansarbejdet i Tumblehuset

- Børn skal opleve at være i trivsel
- Børn skal føler sig som en del af flere forskellige fællesskaber i løbet af dagen
- Børn skal have en oplevelse af at blive hørt i børnefællesskaberne

Dette understøttes pædagogisk ved at

- Vi tilrettelægger læringsmiljøet så det understøtter børnenes muligheder for at indgå i fællesskaber
- Vi tilrettelægger læringsmiljøet med udgangspunkt i et barnesyn, der betragter forskellighed som en ressource
- Vi sikrer at alle børn er i trivsel
- Vi understøtter børns relationelle færdigheder
- Vi er gode rollemodeller

Eksempel:

I vuggestuen arbejder vi med at kunne genkende egne og andres ansigtsudtryk, f.eks. vrede, gennem Fri for mobberi kufferten. I børnehaven arbejder vi videre med børns udvikling af empati. F.eks. hvis et barn slår sig, hjælper andre børn med at trøste og holde i hånd, hvis der skal plaster eller is på.



Kommunikation og sprog

”Børns kommunikation og sprog tilegnes og udvikles i nære relationer med barnets forældre, i fællesskaber med andre børn og sammen med det pædagogiske personale.

Det centrale for børns sprogtiltagelse er, at læringsmiljøet understøtter børns kommunikative og sproglige interaktioner med det pædagogiske personale. Det er ligeledes centralt, at det pædagogiske personale er bevidst om, at de fungerer som sproglige rollemodeller for børnene, og at børnene guides til at indgå i fællesskaber med andre børn.”



Den styrkede pædagogiske læreplan, Rammer og indhold, s. 40-41

Pædagogiske mål for læreplanstemaet:

1. Det pædagogiske læringsmiljø skal understøtte, at alle børn udvikler sprog, der bidrager til, at børnene kan forstå sig selv, hinanden og deres omverden.
2. Det pædagogiske læringsmiljø skal understøtte, at alle børn opnår erfaringer med at kommunikere og sprogliggøre tanker, behov og ideer, som børnene kan anvende i sociale fællesskaber.

Hvordan understøtter vores pædagogiske læringsmiljø børnenes kommunikation og sprog?

Herunder, hvordan vores pædagogiske læringsmiljø:

- Understøtter de to pædagogiske mål for temaet Kommunikation og sprog
- Tager udgangspunkt i det fælles pædagogiske grundlag
- Ses i samspil med de øvrige læreplanstemaer.

Fælles for område Midt

- Etablerer fysiske indrettede læringsmiljøer, som understøtter den sproglige stimulering, hvor de pædagogiske medarbejdere er aktive deltagere og fastholder dialogerne med børnene.
- I det konkrete sproglige læringsmiljø er der nysgerrige medarbejdere, der stimulerer nysgerrigheden hos børnene.
- De pædagogiske medarbejdere responderer på børnenes initiativer og har ansigt til ansigt kommunikation med barnets på dets niveau.
- De pædagogiske medarbejdere har øjenkontakt med barnet og er i tæt fysisk kontakt.
- De pædagogiske medarbejderne er bevidste om egen kommunikation, herunder kropssprogets betydning i kommunikationen og barnets brug af spejling.
- Der anvendes diverse kommunikative redskaber efter behov, f.eks. Piktogrammer, tegn til tale, sprogstrategier mv.
- Der er bøger til rådighed for alle børn.

- Der er opmærksomhed på det digitale sprog, herunder på de sociale medier med udgangspunkt i en digitaliseringsstrategi.
- Der skabes nysgerrighed på de fremmede sprog, der tales i dagtilbuddet.

Mål for læreplansarbejdet i Tumblehuset

- Børn skal tilegne sig kommunikative færdigheder
- Børn skal understøttes i at sprogliggøre tanker, behov og ideer
- Børn skal understøttes i at anvende sine kommunikative og sproglige færdigheder til at indgå i sociale sammenhænge

Dette understøttes pædagogisk ved at

- Vi tilrettelægger læringsmiljøet så det altid understøtter den aktuelle børnegrupperes kommunikativ og sproglige udvikling
- Vi arbejder med sprogligt og kommunikativt fokus hele dagen og i alle sammenhænge – rutinepædagogik, aktiviteter og leg
- Vi understøtter børnenes refleksive kompetencer til deres omverden og hinanden

Eksempel:

I perioder arbejder alle grupper i både vuggestuen og børnehaven med fokusord, antallet af fokusord er tilpasset børnegruppen. F.eks. med udgangspunkt i et tema, udeliv og dyr. Alle forældre fik materiale med hjem med billeder og ord og på bagsiden en sang og en yogaøvelse. På stuen har alle fokusord hængt synligt og grundbund for samtaler. Dette er også før ud på legepladsen, hvor vi i små grupper har brugt fokusorden til pædagogiske aktiviteter, f.eks. at finde myrer



Krop, sanser og bevægelse

”Børn er i verden gennem kroppen, og når de støttes i at bruge, udfordre, eksperimentere, mærke og passe på kroppen – gennem ro og bevægelse – lægges grundlaget for fysisk og psykisk trivsel.

Kroppen er et stort og sammensat sansesystem, som udgør fundamentet for erfaring, viden, følelsesmæssige og sociale processer, ligesom al kommunikation og relationsdannelse udgår fra kroppen”.



Den styrkede pædagogiske læreplan, Rammer og indhold, s. 42-43

Pædagogiske mål for læreplanstemaet:

1. Det pædagogiske læringsmiljø skal understøtte, at alle børn udforsker og eksperimenterer med mange forskellige måder at bruge kroppen på.
2. Det pædagogiske læringsmiljø skal understøtte, at alle børn oplever krops- og bevægelsesglæde både i ro og i aktivitet, så børnene bliver fortrolige med deres krop, herunder kropslige fornemmelser, kroppens funktioner, sanser og forskellige former for bevægelse.

Hvordan understøtter vores pædagogiske læringsmiljø udviklingen af børnenes krop, sanser og bevægelse?

Herunder, hvordan vores pædagogiske læringsmiljø:

- Understøtter de to pædagogiske mål for temaet Krop, sanser og bevægelse
- Tager udgangspunkt i det fælles pædagogiske grundlag
- Ses i samspil med de øvrige læreplanstemaer.

Fælles for område Midt

De pædagogiske medarbejdere:

- Støtter børn i at turde og selv prøve
- Er opmærksom på at møbler på stuen kan være en barriere for børns kropsudfoldelse og sanseindtryk
- Har forståelse for vigtigheden af, at børn er i bevægelse og bruger deres krop og sanser.
- Indtænker de daglige gøremål ind i et motorisk læringsmiljø, f.eks. Det at balancere med en tallerken suppe, når der tages af bordet.
- Giver børnene kendskab omkring kroppen og hvordan den virker.
- Tænker krop, sanser og bevægelse ind i læringsmiljøerne, både inde og ude.
- Er bevidste om forskellige barrierer for børns naturlige kropsudfoldelse, både ude og inde.

- Er opmærksomme på at give børnene sanseoplevelser indenfor alle 7 sanseområder.
- Læringsmiljøerne skal være indrettet på en måde, der stimulerer børnenes sanser.

Mål for læreplansarbejdet i Tumblehuset:

- Børn skal udforske og eksperimentere med egen krop
- Børn skal opleve krops- og bevægelsesglæde i både ro og aktivitet
- Børn skal sanse og blive fortrolig med egen krop og kroppens funktioner

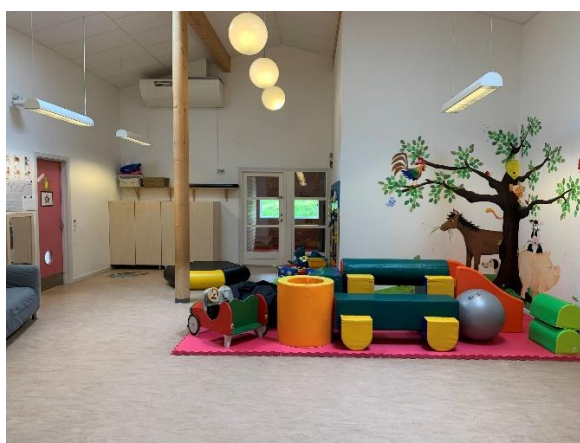
Dette understøttes pædagogisk ved at

- Vi tilrettelægger læringsmiljøer der understøtter børnenes muligheder for at udforske og eksperimentere med egen krop
- Vi planlægger læringsmiljøet så det understøtter et alsidigt bevægelsesmønster hos det enkelte barn
- Vi understøtter børnenes mod til at eksperimentere med sanserne og brug af kroppen
- Vi er gode rollemodeller og støtter børnene i forhold til deres nærmeste udviklingszone

Eksempel:

Hele huset og vores legepladser er indrettet til bevægelse, alle børn har mulighed for at udfordre og udforske sin egen krop.

I vuggestuen har vi klatrevæg, fast motorikbane, madrasser til fysiske udfoldelser, et yoga og gymnastikrum, som bruges fast af de forskellige grupper 1-2 gange om ugen. I børnehaven er huset alrum indrettet til bevægelse med sanse/motorisk bane. På legepladsen har vi en multibane som benyttes til motoriske udfordringer. Alt pædagogiske personale bliver løbende opdateret via uddannelse gennem DIF



Natur, udeliv og science

”Naturoplevelser i barndommen har både en følelsesmæssig, en kropslig, en social og en kognitiv dimension.

Naturen er et rum, hvor børn kan eksperimentere og gøre sig de første erfaringer med naturvidenskabelige tænke- og analysemåder. Men naturen er også grundlag for arbejdet med bæredygtighed og samspillet mellem menneske, samfund og natur.”



Den styrkede pædagogiske læreplan, Rammer og indhold, s. 44-45

Pædagogiske mål for læreplanstemaet:

1. Det pædagogiske læringsmiljø skal understøtte, at alle børn får konkrete erfaringer med naturen, som udvikler deres nysgerrighed og lyst til at udforske naturen, som giver børnene mulighed for at opleve menneskets forbundethed med naturen, og som giver børnene en begyndende forståelse for betydningen af en bæredygtig udvikling.
2. Det pædagogiske læringsmiljø skal understøtte, at alle børn aktivt observerer og undersøger naturfænomener i deres omverden, så børnene får erfaringer med at genkende og udtrykke sig om årsag, virkning og sammenhænge, herunder en begyndende matematisk opmærksomhed.

Hvordan understøtter vores pædagogiske læringsmiljø, at børnene gør sig erfaringer med natur, udeliv og science?

Herunder, hvordan vores pædagogiske læringsmiljø:

- Understøtter de to pædagogiske mål for temaet Natur, udeliv og science
- Tager udgangspunkt i det fælles pædagogiske grundlag
- Ses i samspil med de øvrige læreplanstemaer.

Fælles for område Midt

Børn skal have mulighed for at eksperimentere, udforske og stille spørgsmål til naturen ved at:

- Blive stimuleret til en vedvarende nysgerrighed på naturen.
- Få erfaringer med bæredygtighed i det nære (hverdagen), f.eks. På legepladsen
- Have legezoner på legepladsen, der kan give børnene målrettet erfaringer med natur og science.
- være i naturen på alle årstider og bruge naturens mange muligheder i leg og læring samt til udforskning og eksperimentering.



- Få viden om naturfænomener og universet, f.eks. de 4 elementer, vejr-fænomener og planeter.

Mål for læreplansarbejdet i Tumblehuset:

- Børn skal understøttes i en eksperimenterende og nysgerrig tilgang til mennesker, samfund og natur
- Børn skal have konkrete varierede oplevelser i naturen årets rundt
- Børn skal sanse naturen i et kropsligt og socialt perspektiv

Dette understøttes pædagogisk ved at

- Vi tilrettelægger læringsmiljøet så det understøtter barnets naturlige nysgerrighed og muligheder for at have en eksperimenterende tilgang
- Vi tilrettelægger læringsmiljøet så børn får alsidige oplevelser med natur, udeliv og science
- Vi arbejder med matematisk opmærksomhed i rutinepædagogik og planlagte aktiviteter
- Vi arbejder med en nysgerrig og eksperimenterende tilgang og er gode rollemodeller

Eksempel:

Ved der forskellige årstider, italesætter vi det vi ser, hører, rører ved m.m. f.eks. ved regn/snevejr, når solen skinner. På vores turer eller på legepladsen giver vi os tid til at stoppe op og se/røre ved det vi støder på- f.eks. når vi ser en regnorm, en bille m.m. Vi ser på og dufter til de blomster, som alle har været med til at plante ved vores årlige bedsteforældredag. Hvert år modtager alle grupper sommerfuglelarver, som vi følger meget tæt indtil de udklækker sig til sommerfugle og sættes ud.

Børnehaven benytter iPads til at skaffe mere viden og information omkring dyr, insekter m.m.

- Få viden og erfaring med at lave forskellige forsøg.
- Få stimuleret de 7 sanser via spændende skabende oplevelser.

Kultur, æstetik og fællesskab

”Kultur er en kunstnerisk, skabende kraft, der aktiverer børns sanser og følelser, ligesom det er kulturelle værdier, som børn tilegner sig i hverdagslivet.

Gennem læringsmiljøer med fokus på kultur kan børn møde nye sider af sig selv, få mulighed for at udtrykke sig på mange forskellige måder og forstå deres omverden.”



Den styrkede pædagogiske læreplan, Rammer og indhold, s. 46-47

Pædagogiske mål for læreplanstemaet:

1. Det pædagogiske læringsmiljø skal understøtte, at alle børn indgår i ligeværdige og forskellige former for fællesskaber, hvor de oplever egne og andres kulturelle baggrunde, normer, traditioner og værdier.
2. Det pædagogiske læringsmiljø skal understøtte, at alle børn får mange forskellige kulturelle oplevelser, både som tilskuere og aktive deltagere, som stimulerer børnenes engagement, fantasi, kreativitet og nysgerrighed, og at børnene får erfaringer med at anvende forskellige materialer, redskaber og medier.

Hvordan understøtter vores pædagogiske læringsmiljø, at børnene gør sig erfaringer med kultur, æstetik og fællesskab?

Herunder, hvordan vores pædagogiske læringsmiljø:

- Understøtter de to pædagogiske mål for temaet Kultur, æstetik og fællesskab
- Tager udgangspunkt i det fælles pædagogiske grundlag
- Ses i samspil med de øvrige læreplanstemaer.

Fælles for område Midt

Børn tilbydes læringsmiljøer, der rummer den brede kultur, herunder kunst og æstetik. Køge by og omegn rummer mange kulturelle muligheder, som kan oversættes til børnenes niveau.

Der samarbejdes med de kulturelle institutioner:

- KØS
- Køge Museum
- Køge Bibliotek
- Køge Bio
- Køge Havn
- Billedstrøm

Børnene får erfaringer med forskellige indtryk og udtryk, herunder kendskab til diverse materialer. Herigennem får børnene stimuleret deres sanser.

Børn skal have kendskab til og opleve egen og andres kulturer, herunder madkultur. Herigennem udvikler børnene respekt for de forskellige kulturer.

Børn indgår i de danske traditioner og får kendskab til nogle andres kulturers traditioner.

Børn eksperimenterer og får erfaringer med forskellige medier og får herigennem udviklet en digital danselse.

Mål for læreplansarbejdet i Tumblehuset:

- Børn skal introduceres for forskellige normer, traditioner og værdier som samfundet indeholder
- Børn skal være deltagende i forskellige og varierede kulturelle begivenheder
- Børn skal have mulighed for at anvende forskellige materialer, redskaber og medier som kan stimulere fantasi, kreativitet og nysgerrighed.
- **Dette understøttes pædagogisk ved at**
- Vi tilrettelægger læringsmiljøet så det understøtter børnenes muligheder for at være skabende
- Vi skaber muligheder for at børn kan være deltagende i forskellige kulturelle begivenheder
- Vi understøtter med sprog og handling og er gode Rollemodeller

Eksempel:

Vi har traditioner i huset såsom – holde fødselsdag for børnene, Tumblehusets fødselsdag, hvor familierne har mad med til buffet som gerne er inspireret af egen kultur.

Til vores juletræsfest har vi forskellige værksteder, hvor børn og forældre kan jule klippe og lave juledekorationer. De ældste børnehavebørn går Lucia gennem hele huset. Der hygges med æbleskiver til alle.

Vi søger at stimulere børnenes sanser og vække deres interesse, ved at have forskellige udtryksformer, f.eks. billeder hængt op på stuerne i relation til vores læringsmiljøer. F.eks. ved legekøkkenet, dyrene, bilerne m.m.

Evalueringsskultur



”Lederen af dagtilbuddet er ansvarlig for at etablere en evalueringsskultur i dagtilbuddet, som skal udvikle og kvalificere det pædagogiske læringsmiljø.

Lederen er ansvarlig for, at arbejdet med den pædagogiske læreplan evalueres mindst hvert andet år med henblik på at udvikle arbejdet. Evalueringen skal tage udgangspunkt i de pædagogiske mål og herunder en vurdering af sammenhængen mellem det pædagogiske læringsmiljø i dagtilbuddet og børnenes trivsel, læring, udvikling og dannelse.

Evalueringen skal offentliggøres.

Lederen af dagtilbuddet er ansvarlig for at sikre en løbende pædagogisk dokumentation af sammenhængen mellem det pædagogiske læringsmiljø og børnenes trivsel, læring, udvikling og dannelse. Den pædagogiske dokumentation skal indgå i evalueringen.”

Den styrkede pædagogiske læreplan, Rammer og indhold, s. 50-51

Det er ikke et lovkrav at beskrive dagtilbuddets dokumentations- og evalueringsspraksis i den pædagogiske læreplan, men det kan være en fordel i udarbejdelsen af læreplanen at forholde sig til den løbende opfølgning og evaluering af indholdet i læreplanen.

Hvordan skaber vi en evalueringsskultur, som udvikler og kvalificerer vores pædagogiske læringsmiljø?

Det vil sige, hvordan dokumenterer og evaluerer vi løbende vores pædagogiske arbejde, herunder sammenhængen mellem det pædagogiske læringsmiljø og de tolv pædagogiske mål?

Her kan I kort beskrive jeres arbejde med at etablere en evalueringsskultur som en del af det daglige pædagogiske arbejde. I kan fx beskrive, hvordan I arbejder systematisk med evaluering, om I arbejder med særlige metoder, om I arbejder eksperimenterende eller undersøgende med et særligt fokus, samt hvordan, hvor ofte og i hvilke fora I drøfter og reflekterer over jeres pædagogiske praksis mv.

>Skriv her.<

Hvordan evaluerer vi arbejdet med den pædagogiske læreplan, som skal foretages mindst hvert andet år?

Her kan I fx kort beskrive, hvordan evaluering af læreplanen kan ses i forhold til jeres evalueringskultur i hverdagen.

Vi vil arbejde med et fokus på at etablere en evalueringskultur i Tumblehuset.

Leder og 2 pædagoger har i 2019 være under uddannelse. Der er i alle dagtilbud i Køge uddannet faglige fyrtårne som i samarbejde med ledelsen skal være garanter for at sikre kvaliteten og arbejdet med evaluering.

Vi vil arbejde med at skabe en systematisk og lettilgængelig evalueringskultur, der sikrer organisatorisk læring på baggrund af de pointer, som vi kommer frem til løbende. I dette arbejde vil vi være særligt opmærksomme på det enkelte barns perspektiv og børnemiljøet.

Vi ønsker at arbejde systematisk med at udvikle og kvalificere det pædagogiske læringsmiljø ved hjælp af vores evalueringskultur, og disse overvejelser er vigtige for at skabe god kvalitet i Tumblehuset.

Evalueringen skal tage udgangspunkt i de pædagogiske mål, sammenhæng mellem det pædagogiske læringsmiljø og børnenes trivsel, læring, udvikling og dannelse. Alle daglige situationer er vigtige i forhold til børnenes læring og udvikling, og det er derfor vigtigt, at vi hele tiden reflekterer over, hvordan disse tilrettelægges.

Vi har stor fokus på at holde fyrtårnstriomøder hver anden måneden, for at styrke og udvikle læringsmiljøerne og pædagogikken.

Gennem vores forløb med Søren Fisker om Systematisk refleksion, sætter vi yderligere fokus på evaluering af vores pædagogiske praksis gennem kollegial supervision og faglig på tværs af grupperne.

Vores mål er at få skabt en evalueringskultur, hvor vi samler op på og lærer mere om, hvad der fungerer godt hos os, og hvad vi gerne vil videreudvikle. Vi skal hele tiden tænke, hvorfor gør vi det, vi gør, Virker det vi gør, hvordan virker det, hvorfor virker det, hvilke indsatser har vi gjort, for at det virker, hvad var børnene optaget af, og hvad skal justeres.

Her kan I finde yderligere inspiration til arbejdet med den pædagogiske læreplan

Til at understøtte og inspirere jeres videre arbejde med den styrkede pædagogiske læreplan er der udviklet en række øvrige materialer. Alle inspirationsmaterialer – nuværende og kommende – kan findes på www.emu.dk/omraade/dagtilbud



Redskab til selvevaluering er en ramme til systematisk at analysere jeres praksis inden for centrale områder i den styrkede pædagogiske læreplan.



Redskab til forankringsproces indeholder fem tilgange til, hvordan I kan arbejde med forandring og forankring af et stærkt pædagogisk læringsmiljø.



Film introducerer indholdet i og illustrerer hovedpointer fra publikationen *Den styrkede pædagogiske læreplan*.



Forskellige tematiske materialer dykker ned i viden om et tema og giver inspiration til dialog og handling. Her er bl.a. materialer om evaluering af pædagogisk praksis, som understøtter en systematisk tilgang til det at evaluere.

Der offentliggøres løbende nye temaer.

Alle materialer kan findes på www.emu.dk/omraade/dagtilbud



Pædagogisk læreplan

© 2019
Danmarks Evalueringsinstitut og
Børne- og Socialministeriet

Citat med kildeangivelse er tilladt

Design: BGRAPHIC